



Rapport

Réseau national de
vigilance et prévention
des pathologies
professionnelles
(RNV3P)

d'activité
2012

Le Réseau national de vigilance et de prévention des pathologies professionnelles (RNV3P) regroupe, depuis 2001, les 32 centres de consultation de pathologie professionnelle (CCPP) de France métropolitaine et un échantillon de dix services de santé au travail associés au réseau (SST).



Chiffres clés

5 partenaires nationaux : l'Anses, la SFMT, la MSA, l'InVs et la CNAM-TS avec l'INRS

32 centres de consultation de pathologie professionnelle (CCPP)

3 thèses et **1** master

Plus de **20** extractions des données du réseau effectuées sur demande en 2012 pour fournir des données cliniques utiles à la réalisation des travaux de l'agence et des partenaires pour informer les acteurs de prévention sur des situations de travail à risque.

33 réunions de groupes de travail physiques ou téléphoniques ou d'instances décisionnelles en 2012

10 services de santé au travail associés (SST)

55 % des consultations concernent l'aide au diagnostic de maladies d'origine professionnelle

28 950 nouvelles consultations sont venues compléter en 2012 la base de données avec 17 029 patients

Les problèmes de santé au travail (PST) les plus fréquents au sein des CCPP et SST du RNV3P en 2012 sont : les troubles d'adaptation aux risques psychosociaux et troubles du comportement (**19 %** des PST vus en CCPP) et les maladies du système ostéo-articulaire (**17 %** des PST vus en CCPP ; **50 %** des nouveaux PST vus dans les SST du réseau).

UN RÉSEAU EN SANTÉ TRAVAIL

Ce réseau a pour vocation de rassembler les données de chaque consultation au sein d'une base pérenne de données nationales sur les pathologies professionnelles (données démographiques du patient, pathologies, expositions, secteur d'activité, profession). C'est simultanément un réseau de compétence en santé au travail et une base de données sanitaires. Il apporte des indications sur les pathologies et sur les expositions professionnelles des consultants. Il revient aux experts hospitalo-universitaires du réseau d'investiguer les pathologies et de faire le lien, le cas échéant, avec l'origine professionnelle. Une force supplémentaire du RNV3P est son intrication historique et sa complémentarité avec les préventeurs, en particulier les ingénieurs des Carsat¹ et de la Cramif², dont la coopération avec les CCPP est formalisée de longue date.

Les objectifs principaux du RNV3P sont, d'une part, de repérer et décrire les situations professionnelles à risque sanitaire en France et, d'autre part, de rechercher des étiologies nouvelles et des risques émergents.

L'Anses, en tant qu'opérateur, a pour mission de coordonner toutes les activités associées au réseau et participe aux

travaux scientifiques associés, en partenariat avec la CNAM-TS³ et l'INRS⁴, la CCMSA⁵, l'InVS⁶ et la SFMT⁷.

En 2012 a été réalisée une réflexion de grande envergure sur la restructuration du réseau conduisant à la réécriture des conventions liées au RNV3P. Ces conventions définissent les liens entre les partenaires nationaux, les CCPP et le fonctionnement du réseau pour une durée de cinq ans.

Dans un contexte de réforme de la médecine du travail et de volonté d'améliorer la traçabilité des expositions professionnelles, le RNV3P assure l'élaboration et la maintenance d'un thésaurus des expositions professionnelles. Ce thésaurus dépasse le cadre du réseau et a été élaboré avec de nombreux représentants institutionnels de la santé au travail : des représentants des CCPP, du CISME⁸, des SST, des CARSAT, de la CNAM-TS, de la MSA, de l'INRS et de l'InVS. La version Bêta-1 du nouveau thésaurus des expositions professionnelles est un véritable travail collaboratif et a été mis à disposition des partenaires du groupe en janvier 2012. Ce Thésaurus des expositions professionnelles est beaucoup

1 Caisse d'Assurance Retraite et de la santé au travail, ex-Cram (Caisse régionale d'assurance maladie)

2 Cram d'Île-de-France

3 Caisse nationale d'assurance maladie des travailleurs salariés.

4 Institut national de recherche et de sécurité pour la prévention des accidents du travail et des maladies professionnelles.

5 Caisse centrale de la mutualité sociale agricole.

6 Institut de veille sanitaire.

7 Société française de médecine du travail.

8 Centre inter-services de santé et de médecine du travail en entreprise

Dates clés

Janvier 2012

- **Entrée de l'ACMS*** dans le réseau : la composante des services de santé au travail s'est renforcée grâce à l'arrivée des médecins sentinelles de l'ACMS qui ont rejoint le réseau début 2012.

Mars 2012

- **Congrès de l'ICOH** : le RNV3P est présent au congrès de l'International commission on occupational Health (ICOH) au Mexique à travers six communications orales ou posters.

Avril 2012

- **Emergence** : premier signalement large émis par le groupe de travail « Emergence » du réseau.

Juin et novembre 2012

- **Réseau Modernet** : Réunion du réseau européen baptisé Modernet pour « Monitoring trends in Occupational Diseases and new and Emerging occupational Risks NETwork ». Ce réseau d'experts dans le champ des pathologies professionnelles (universitaires, institutionnels), vise à développer la vigilance en santé au travail à un niveau supra-national, en s'appuyant sur les données de pathologies issues de centres experts, et sur les réseaux de surveillance nationaux lorsqu'ils existent (« disease first approach »). Il est structuré autour de quatre groupes de travail (Qualité, Tendances, Emergence et Dissémination des connaissances). Le RNV3P est leader du groupe sur les émergences pour développer des méthodologies de détection de nouvelles pathologies professionnelles.

* ACMS: Association interprofessionnelle des centres médicaux et sociaux de santé au travail de la région Île-de-France.

plus complet que le précédent thésaurus nuisances utilisé dans le RNV3P, avec plus de 7000 items. Il est aujourd'hui commun à de nombreux acteurs en santé travail. Les membres du groupe, conscients que la version Beta-1 est encore perfectible, poursuivent leurs travaux en veillant à l'enrichissement et la mise à jour de ce Thésaurus.

Le RNV3P a, par ailleurs, développé ces dernières années une activité de recherche afin d'augmenter sa capacité de détection des événements émergents. Ainsi, le RNV3P a été désigné comme pilote des travaux relatifs à l'émergence par ses partenaires européens du réseau « Monitoring Occupational Diseases and New Emerging Risks Network » (Modernet). L'objectif est de constituer une plateforme de partage et d'expertise pour détecter de façon précoce des cas cliniques potentiellement émergents et de mettre en place un processus de signalement sanitaire visant à faire connaître toute survenue de ces pathologies émergentes. Au niveau national, les travaux en cours alimentent les réflexions sur la capacité du réseau à détecter des pathologies émergentes ou réémergentes. De plus, les experts du groupe de travail « Emergence » ont conduit durant l'année 2012 une vraie réflexion sur la juste transmission de l'information vers les « décideurs » (institutions en charge de la surveillance et prévention dans le champ de la santé-travail), en les différenciant des cas pour lesquels seule une information ciblée aux autres CCPP et préventeurs est jugée nécessaire. Ces réflexions en cours sur la capacité du réseau à détecter

des pathologies émergentes ou réémergentes vont continuer et s'enrichir par un renforcement des procédures existantes, l'objectif étant de rendre ces informations disponibles de façon pertinente pour un retour à la prévention. Le prochain rapport scientifique du réseau sera consacré à ces travaux.

La valorisation du réseau et de ses données s'est également faite au travers de différentes productions et communications scientifiques. Pour illustrer l'utilisation des données nationales du RNV3P, citons en 2012, les travaux de thèses sur les allergies professionnelles dermatologiques ou respiratoires. D'autres travaux concernent, par exemple, la recherche des expositions professionnelles dans les cancers broncho-pulmonaires en population générale, la recherche des expositions professionnelles dans la broncho-pneumopathie chronique obstructive en population générale ou encore les risques psychosociaux. De plus, le RNV3P ayant à la fois une dimension régionale et une dimension nationale, les perspectives de l'utilisation des systèmes d'information géographique pour les données du RNV3P sont nombreuses et ont donné lieu à plusieurs travaux qui se poursuivent en 2013. Tous ces travaux sont effectués dans le cadre d'une collaboration entre l'agence, les cliniciens et les géographes participant au réseau.

Par ailleurs, une vingtaine d'exploitations ponctuelles, dites requêtes, ont été réalisées sur demande. Elles permettent, en particulier, de fournir des données cliniques utiles à la réalisation des missions de l'agence, des partenaires et

Dates clés (suite)

Juin 2012

- **Congrès de médecine du travail : congrès de médecine du travail français avec huit communications orales ou posters en lien avec le réseau.**

Septembre 2012

- **Séminaire scientifique et Conseil scientifique du RNV3P : Séminaire scientifique du RNV3P pour valoriser les échanges autour de l'activité de recherche du RNV3P à l'échelle nationale et internationale. Au cours de cette journée ont été présentés des travaux relevant de deux grands axes avec une première session « Expositions et pathologies liées au travail » puis une seconde « Méthodologie ». Le séminaire s'est tenu en présence des membres du Conseil scientifique renouvelé.**

Décembre 2012

- **Le nouveau système d'information : passage en phase pilote de la nouvelle application informatique sous format web du RNV3P. L'Anses s'engage depuis plusieurs années dans la refonte du système d'information du RNV3P pour améliorer la faculté d'enregistrement des données (qualité, homogénéité du recueil, harmonisation des pratiques), le traitement des données ainsi que le traitement de l'émergence. Les centres de consultations pilotes ont basculé depuis décembre 2012 sur ce nouveau système d'information. Pour accompagner les centres dans ce changement, plusieurs sessions ont été délivrées dans les locaux de l'Anses pour former plus de 70 personnes et les aider à se familiariser avec le nouveau système d'information du RNV3P.**

d'informer les acteurs de prévention sur des situations de travail à risque. Deux types de demandes existent : la recherche de cas similaires au(x) cas observé(s) par le demandeur au sein du réseau et la demande de données quantitatives sur une thématique particulière. Même si elles sont encore marginales, on peut également noter de plus en plus de demandes faites par des personnes extérieures au réseau.

NATURE DES CONSULTATIONS, PROBLÈMES DE SANTÉ AU TRAVAIL ET SECTEURS D'ACTIVITÉ IDENTIFIÉS

Entre 2001 et 2012, 294 243 consultations (CCPP+SST) concernant 183 076 patients ont été enregistrées dans la base. 28 950 nouvelles consultations sont venues compléter

la base de données en 2012. Au total, 17 029 patients sont venus consulter en 2012 dans les deux composantes. Ces patients sont majoritairement des hommes (61,2 % ; n=10414). La moyenne d'âge est de 48±15 ans dans les CCPP contre 44±10 ans pour les SST.

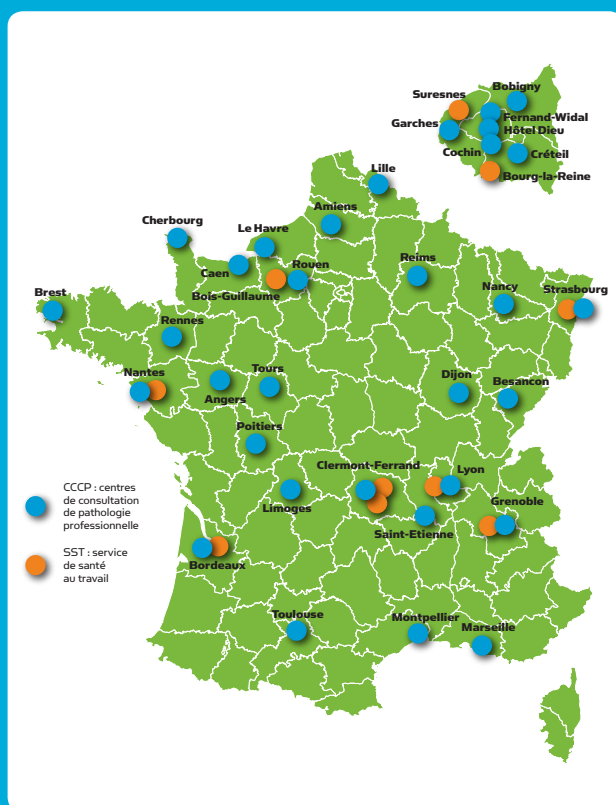
Les problèmes de santé au travail (PST) observés dans les CCPP en 2012 sont principalement des troubles d'adaptation aux risques psychosociaux et des troubles du comportement (19 %), des troubles musculo-squelettiques (17 %), des tumeurs et des maladies de l'appareil respiratoire (asthmes professionnels, plaques pleurales liées à l'amiante).

Les secteurs professionnels liés à ces PST et les plus représentés en 2012 dans les CCPP sont ceux de la santé et de l'action sociale (11,2 % ; n=1849), de la construction (9,5 % ; n=1578), de l'administration publique (8,2 % ; n=1362) et des services aux entreprises (dont les activités de nettoyage représentent plus du quart (4,4 % ; n=721).

Tableau 1 : nombre de consultations dans le réseau RNV3P entre 2001 et 2012

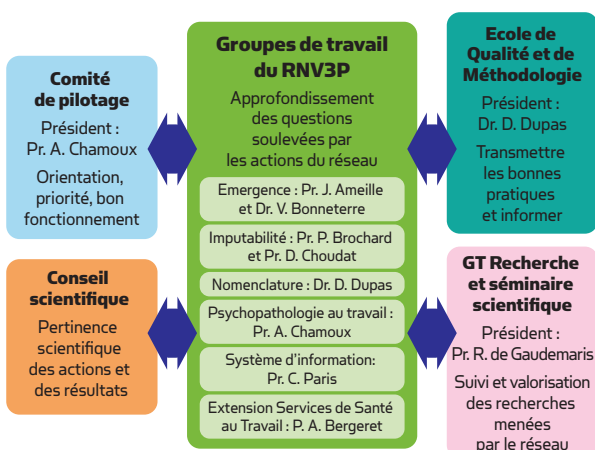
	2001	2002	2003	2004	2005	2006	2007	2008	2009	2010	2011	2012	Total
CCPP	17 596	19 838	21 567	23 627	22 805	22 045	23 481	27 024	27 080	27 192	26 418	27 985	286 658
SST	/	/	100	190	281	236	592	1 094	1 294	1 355	1 478	965	7 585
Total	17 596	19 838	21 667	23 817	23 086	22 281	24 073	28 118	28 374	28 547	27 896	28 950	294 243

Carte du réseau RNV3P



Structure du RNV3P

En 2012, les différentes structures établies au sein du RNV3P coordonnées par l'Anses, permettant d'assurer un fonctionnement efficace du réseau et d'approfondir les questions scientifiques soulevées, figurent dans le schéma suivant :



Soixante-dix-sept pourcents (n=12737) des expositions professionnelles enregistrées en 2012 au niveau des CCPP sont constituées par des agents physiques, des facteurs biomécaniques et des facteurs organisationnels (pour 44 %) et des substances industrielles (pour 33 %). Les principales expositions impliquées chez les patients venus consulter en CCPP durant l'année 2012 concernent les poussières minérales dont les fibres d'amiante et les facteurs managériaux. Les mouvements répétitifs, les ports de charges, les postures et le bruit constituent l'essentiel des facteurs biomécaniques et physiques.

Dans les dix SST du réseau, les PST rencontrés sont principalement des troubles musculo-squelettiques (50 %).

LISTE DES PUBLICATIONS ET COMMUNICATIONS POUR 2012 EN LIEN AVEC LE RNV3P

→ Publications

Bensefa-Colas L., Le Barbier M., Lasfargues G., Telle-Lamberton M. et les membres du RNV3P Le Réseau national de vigilance et de prévention des pathologies professionnelles (RNV3P) : description, données 2001-2009 concernant les dermatites allergiques de contact. In Martine Vigan ed, Progrès en dermatologie allergologie. Besançon, 2012. John Libbey Eurotext, 211-219.

Béranger R., Hoffman P., Christin-Maitre S., Bonnetterre V. Occupational exposures to chemicals as a possible etiology in premature ovarian failure: a critical analysis of the literature. Reprod Toxicol. 2012; 33(3):269-279

Bonnetterre, V., Telle-Lamberton M. Surveillance épidémiologique et vigilance en milieu professionnel: place du réseau Européen Modernet. Archives des maladies professionnelles et de l'environnement, 2012; 73: 419-421.

Bonnetterre V., Bicout DJ., de Gaudemaris R., on behalf of the RNV3P. Application of Pharmacovigilance methods in Occupational Health Surveillance: comparison of seven disproportionality metrics. Safety & Health at Work (SH@W). 2012.

Bonnetterre V., Persoons R., Rosenberg N. Asthme professionnel aux dérivés acryliques de type acrylates, méthacrylates et cyanoacrylates, in l'Asthme professionnel, coordonné par G. Pauli, J.C. Bessot et O. Vandenplas; Ed Margaux Oranges, Paris, 2012. ISBN 978-2-914206-41-9. Les données RNV3P correspondantes sont mentionnées.

Le Barbier M., Bonnetterre V., Ameille J., Telle Lamberton M. et les membres du RNV3P. Le Réseau National de Vigilance et de Prévention des Pathologies Professionnelles (RNV3P) : structure du réseau et organisation de l'urgence clinique. Arch. Mal. Prof. Env 2012, 73:413-415.

Le Barbier, M., E. Nèrrière-Catelois, S. Faye, C. Paris, L. Bensefa-Colas, L. Larabi, S. Philippe, G. Lasfargues and M. Telle-Lamberton. et les membres du RNV3P. Réseau national de vigilance et de prévention des pathologies professionnelles (RNV3P) : Données 2001-2009. Le Concours Médical, 2012. 134(5): p. 392-394.

Figure 1 : Répartition des motifs de consultations enregistrées dans les CCPP pour l'année 2012

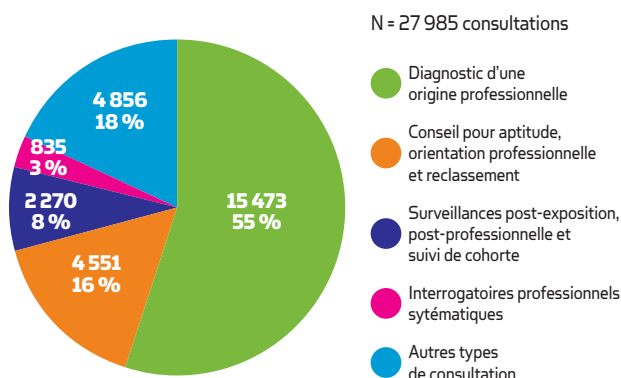
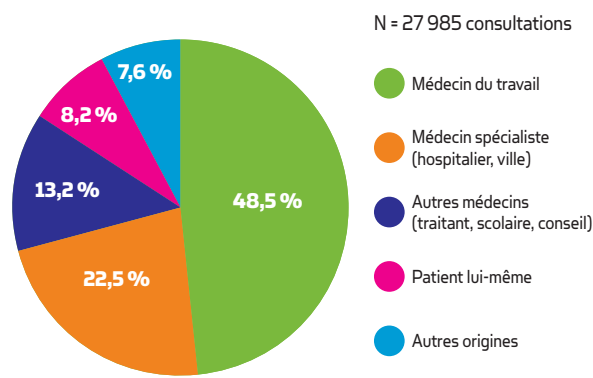


Figure 2 : Répartition des consultations enregistrées dans les CCPP par origine de la demande pour l'année 2012



Paris, C., J. Ngatchou-Wandji, A. Luc, R. McNamee, L. Bensefa-Colas, L. Larabi, M. Telle-Lamberton, F. Herin, A. Bergeret, P. Brochard, D. Dupas, R. Garnier, R. de Gaudemaris, J.-C. Pairon, R. Agius, the members of the RNV3P and J. Ameille. Work-related asthma in France: recent trends for the period 2001-2009. *Occupational and Environmental Medicine*, 2012; 69(6), 391-397.

Telle-Lamberton M., Le Barbier M., Bensefa-Colas, Faye S., Larabi L., Nerrière-Cateliniois E., Paris C., Philippe S., Lasfargues G., pour le RNV3P. Pathologies recensées par le réseau national de vigilance et de prévention des pathologies professionnelles entre 2001 et 2009 ; documents pour le médecin du travail, 2012. n°129, 39-63.

Groupe Emergence du RNV3P. Signalement du Groupe Emergence du RNV3P. Pathologies respiratoires induites ou aggravées par l'utilisation de produits de lissage capillaire, liées au formaldéhyde, chez des coiffeurs. Références en santé au travail n°130. Juin 2012.

→ Communications orales

Ameille J., Hamelin K., Andujar P., Bensefa-Colas L., Bonnetterre V., Dupas D., Garnier R., Loddé B., Verdun-Esquer C., and the Rnv3p members. Occupational asthma and rhinitis: frequency of association according to causal agents. 30th ICOH Congress, Cancun, 18-23 mars 2012.

Bensefa-Colas, L., M. Le Barbier, G. Lasfargues, les membres du RNV3P et M. Telle-Lamberton; le réseau national de vigilance et de prévention des pathologies professionnelles (RNV3P): description, données 2001-2009 concernant les dermatites allergiques de contact. 32^e congrès de médecine et santé au travail, Clermont Ferrand 5-8 juin 2012 (article correspondant dans Arch. Mal. Prof. Env).

Bensefa-Colas L., Crépy M.N., Dupas D., Géraut C., Faye S., Luc A., Le Barbier M., Choudat D., Lasfargues G., Paris C. et Telle-Lamberton M., et les membres du RNV3P. Les dermatoses allergiques professionnelles en France: données au sein du RNV3P. Journées Dermatologiques de Paris, 11 au 15 décembre 2012.

Bensefa-Colas L. et les membres du RNV3P Réseau national de vigilance - prévention des maladies professionnelles (RNV3P). Journées Dermatologiques de Paris, 11 au 15 décembre 2012.

Bensefa-Colas L., Crépy M.N., Dupas D., Géraut C., Faye S., Luc A., Le Barbier M., Choudat D., Lasfargues G., Paris C. et Telle-Lamberton M., et les membres du RNV3P. Dermatoses professionnelles dans la BTP: données issues du RNV3P. 32^e Journées nationales de santé au travail dans le BTP. Juin 2013.

Bensefa-Colas L., Telle-Lamberton M., Crépy M.N., Nguyen, Dupas D., Luc A., Faye S., Le Barbier M., Lasfargues G., Choudat D., the members of the RNV3P and Paris C., Allergic occupational dermatitis in France: major allergens and temporal trends for period 2001-2009. Cancun 2012, Mexique (International commission on occupational Health).

Béranger R., Hoffmann P., Christin-Maitre S., Bonnetterre V. Les expositions chimiques professionnelles comme étiologie possible des insuffisances ovariennes précoces. Structure du réseau et organisation de l'émergence clinique. 32^e congrès de médecine et santé au travail, Clermont Ferrand 5-8 juin 2012.

Bonnetterre V., Telle-Lamberton M. Surveillance épidémiologique et vigilance en milieu professionnel: place du réseau Européen MODERNET. 32^e congrès de médecine et santé au travail, Clermont Ferrand 5-8 juin 2012 (article correspondant dans Arch. Mal. Prof. Env).

Le Barbier M., Bonnetterre V., Ameille J., Telle Lamberton M. et les membres du RNV3P Le Réseau National de Vigilance et de Prévention des Pathologies Professionnelles (RNV3P): structure du réseau et organisation de l'émergence clinique. 32^e congrès de médecine et santé au travail, Clermont Ferrand 5-8 juin 2012 (article correspondant dans Arch. Mal. Prof. Env).

Nerrière-Cateliniois E., Le Barbier M., Faye S., Larabi L., Philippe P., Lasfargues G., the members of the RNV3P and Telle-Lamberton M. Occupational health services in the RNV3P network: a complementary information system for prevention of occupational health problems. 30th ICOH Congress, Cancun, 18-23 mars 2012 (International commission on occupational Health).

Nerrière-Cateliniois E. Le réseau national de vigilance et de prévention des pathologies professionnelles: pathologies en relation avec le travail recensées en services de santé au travail. 32^e Congrès national de médecine et santé au travail. Symposium Anses Clermont-Ferrand 2012.

Figure 3 : Problèmes de santé au travail les plus fréquemment rencontrés dans les CCPP en 2012 (intitulés CIM-10)

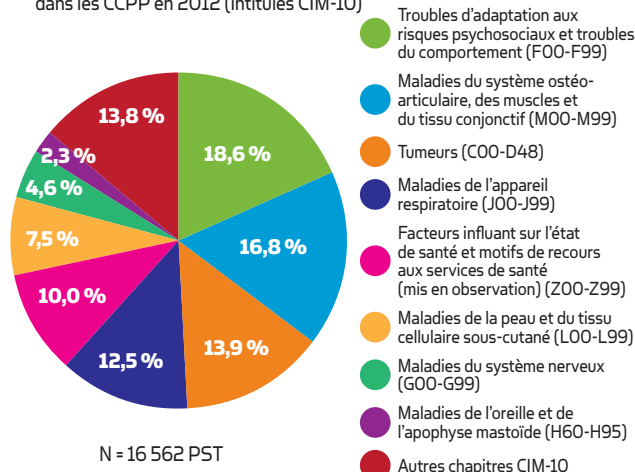
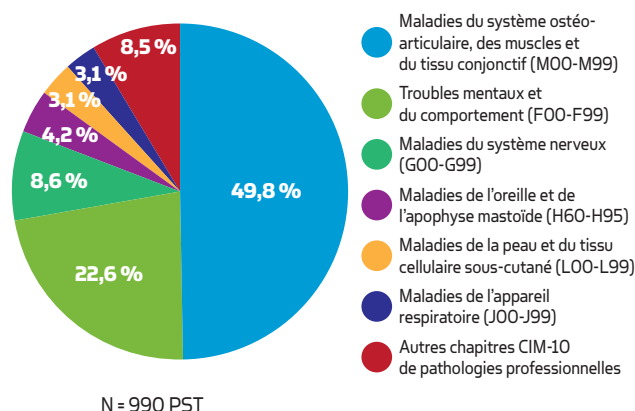


Figure 4 : Problèmes de santé au travail les plus fréquemment rencontrés dans les SST du réseau en 2012



S. Faye et S. Philippe. Le réseau national de vigilance et de prévention des pathologies professionnelles : grandes évolutions 2001-2009 et principaux secteurs à risque. 32^e Congrès national de médecine et santé au travail. Symposium Anses Clermont-Ferrand 2012.

Telle-Lamberton, M. Le Barbier, E. Nerrière-Catelinois, S. Faye, L. Larabi, F. Pontin, S. Philippe, G. Lasfargues pour le RNV3P. Vigilance en santé au travail, l'exemple du réseau national de vigilance et de prévention des pathologies professionnelles. Congrès shmtaia 2012.

→ Posters

Faye S., Delaunay M., Le Barbier M., Lasfargues G., Bensefa-Colas L., Choudat D., Ameille J., Pairon J.-C., Telle-Lamberton M. for the RNV3P network. - l'apport des systèmes d'information géographique dans l'analyse des pathologies en relation avec le travail : aire d'attraction des centres de consultation des pathologies professionnelles en Île-de-France, Clermont-Ferrand 2012 (32^e Congrès national de médecine et santé au travail).

Faye S., Le Barbier M., Larabi L., Nerrière-Catelinois E., Philippe S., Lasfargues G., Telle-Lamberton M. 2012. - Tendances chronologiques des pathologies ostéo-articulaires en relation avec le travail recensées dans les centres de consultation des pathologies professionnelles, Clermont-Ferrand 2012 (32^e Congrès national de médecine et santé au travail).

Faye S., Le Barbier M., Larabi L., Nerrière-Catelinois E., Philippe S., Lasfargues G., the members of the RNV3P and Telle-Lamberton M. 2012. - Les pathologies en relation avec le travail recensées dans les centres de consultations des pathologies professionnelles (CCPP) : de 2001 à 2009, La Rochelle 2012 (14^e colloque de l'Association pour le Développement des Études et Recherches Épidémiologiques en Santé Travail).

Le Barbier M., Gendry A., Larabi L., Faye S., Nerrière-Catelinois E., Bensefa-Colas L., Broessel N., Dupas D., Philippe S., De Gaudemaris R., Lasfargues G., Telle-Lamberton M., the members of the RNV3P and Paris C. on behalf of the RNV3P. 2012. - A nationwide full web access database for occupational disease prevention and vigilance: the RNV3P network, Cancun 2012, Mexique (International commission on occupational Health).

Paris C., Ngatchou-Wandji J., Luc A., McNamee R., Bensefa-Colas L., Larabi L., Telle-Lamberton M., Herin F., Bergeret A., Bonnetterre V., Brochard P., Choudat D., Dupas D., Garnier R., Pairon J.-C., Agius R., the members of the RNV3P and Ameille J. Work-related asthma in France: recent trends for the period 2001-2009. Cancun 2012, Mexique (International commission on occupational Health).

Philippe S., Faye S., Larabi L., Le Barbier M., Nerrière-Catelinois E., Lasfargues G., the members of the RNV3P and Telle-Lamberton M., Quantitative indicators for the prevention of occupational risks: Application by the National Network for Vigilance and Prevention of Occupational Diseases (RNV3P). Cancun 2012, Mexique (International commission on occupational Health).

→ Modernet

Bensefa-Colas L., M.N. Crépy, D. Dupas, S. Faye, A. Luc, J.C. Pairon, M. Le Barbier, G. Lasfargues, D. Choudat, C. Paris, M. Telle-Lamberton and the RNV3P members. Allergic occupational dermatitis in France: major allergens and temporal trends for period 2001-2009 recorded in the RNV3P. Cost-Modernet Meeting, 12-14 June 2012, Leuven.

Bensefa-Colas L., B. Francuz, H. Yera, L. Geraut, V. Bonnetterre, M. Le Barbier, M. Telle-Lamberton, D. Choudat and the RNV3P Members. A new cause of occupational asthma induced by Chrysomilia sitophila in workers. exposed to coffee grounds. Cost-Modernet, 12-14 June 2012, Leuven.

Bonnetterre V. on behalf on RNV3P, Use of Data Mining for Tracing new occupational diseases: Methodological insights and illustration with the thousand haemomalignancies investigated within the French RNV3P database (2000-2010), Cost-Modernet, Leuven meeting, 12-14 June 2012.

Faye S., Delaunay M., Le Barbier M., Lasfargues G., Bensefa-Colas L., Choudat D., Ameille J., Pairon J.-C., Telle-Lamberton M. and the RNV3P members for the RNV3P network. 2011. - Can Geographic Information System (GIS) be of interest for analyzing data of occupational disease surveillance? Example with the RNV3P network: Assessment of numerator and overlap between OD centres recruitment in paris aera, Cost-Modernet meeting, Manchester, 2012.

Figure 5 : Secteurs d'activité les plus fréquemment liés aux PST enregistrés dans les CCPP en 2012 (code NAF-08)

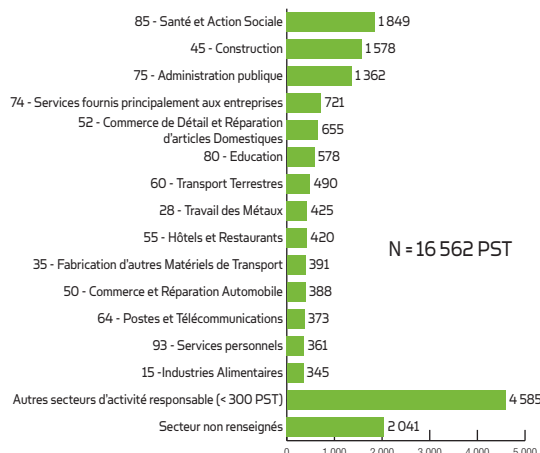
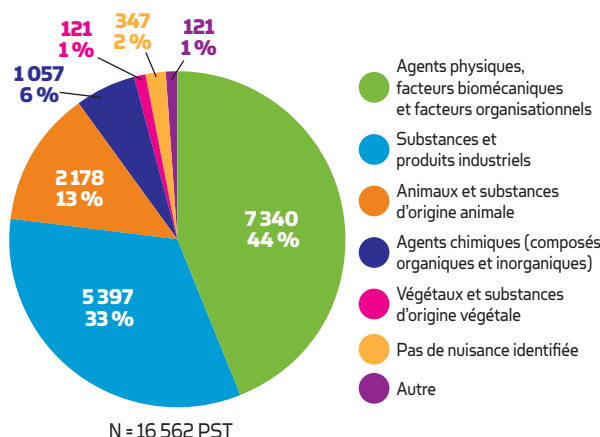


Figure 6 : Expositions les plus fréquemment liées aux PST enregistrées dans les CCPP en 2012 (Ancien thesaurus nuisances du rnv3p)



Le Barbier M., Lasfargues G., Telle-Lamberton M., Bonnetterre V. on behalf of the RNV3P members. The RNV3P network, its general framework for sentinel approach and information dissemination. Rome, Sept 2012.

Le Barbier M., N. Nerrière-Cateliniois, L. Bensefa-Colas, Telle-Lamberton M., Dupas D. for the RNV3P network. A new national thesaurus on occupational exposures, COST-Modernet Leuven meeting, 12-14 June 2012.

Nerrière-Cateliniois E., Philippe S., Le Barbier M., Faye S., Larabi L., Pontin F., Lasfargues G. and Telle-Lamberton M. on behalf of the Rnv3p. Use of adjusted ROR as association indicators between diseases and activity sectors on RNV3P data from occupational disease centres and occupational health services. COST-Modernet Leuven meeting, 12-14 June 2012.

→ Activités de recherche : master et thèses en lien avec les données du RNV3P

Thèse de Lynda Bensefa-Colas (avec collaborations et appui de la mission RNV3P, nov 2011) : « Analyse des dermatoses professionnelles au sein du RNV3P : distributions, tendances et étiologies ».

Les objectifs principaux de cette thèse sont :

- d'étudier les évolutions chronologiques du nombre de dermatoses professionnelles enregistrées au sein du RNV3P ainsi que les professions mises en causes entre 2001 et 2010,
- d'étudier les tendances chronologiques des expositions associées par les experts aux dermatoses professionnelles,
- de contribuer à la mise en évidence de secteurs d'activité ou de poste de travail à risque de dermatose professionnelle par les médecins experts des CCPP sur la base des seules données du réseau.

Les retombées se traduiront par des résultats en termes de vigilance et de prévention sur les dermatoses professionnelles. Le but de ce travail est de participer à l'amélioration du recueil systématique des dermatoses professionnelles au sein du réseau et d'aboutir à des propositions de dispositifs adaptés au niveau national.

Thèse de Marie Delaunay (avec collaborations et appui de la mission RNV3P, financement Anses juin 2012) « Démarche projet de veille sanitaire en régions des pathologies professionnelles : Méthodes et outils géographiques » : Le RNV3P ayant à la fois une dimension régionale et une dimension nationale, tout comme son objet d'études (les maladies professionnelles sont dépendantes du tissu économique spatialement déterminé), les perspectives d'utilisation des systèmes SIG dans ce domaine sont nombreuses. Ainsi, ce travail de thèse mettra en évidence la pertinence de l'utilisation des SIG pour la veille sanitaire et le retour vers la prévention. Il analysera conjointement l'ensemble des sources de données disponibles relatives au tissu économique et industriel, à la couverture des SST, aux données d'exposition disponibles et aux pathologies investiguées ou indemnisées. Il se poursuit dans le cadre d'une collaboration entre les cliniciens et les géographes. Enfin, ce travail proposera les spécifications d'un outil SIG adossé au RNV3P. Ecole Doctorale EDISCE, Grenoble. Dir : V. Godard (MSH Paris Nord) et R. de Gaudemaris et V. Bonnetterre, co-encadrant (équipe EPSP-TIMC, UMR 5525, UJF Grenoble).

Master de Delphine Rieutort : La surveillance observationnelle des problèmes de santé au travail. Multi-exposition et RNV3P. Master 2R, mention ISM, Spécialité Méthodes de Recherche en Environnement Santé Toxicologie Ecotoxicologie, UJF Grenoble. Juin 2012. Dir : DJ Bicout. Ces travaux se poursuivent actuellement dans le cadre d'une thèse de science financée par l'école doctorale EDISCE.



Agence nationale de sécurité sanitaire
de l'alimentation, de l'environnement et du travail
27-31 avenue du général Leclerc
94701 Maisons-Alfort Cedex
www.anses.fr