

Maisons-Alfort, le 16 février 2021

Conclusions de l'évaluation **relatives à une demande d'autorisation de mise sur le** **pour le produit FUEGO DUO,** **à base de métazachlore et de quinmérac** **de la société ADAMA France S.A.S**

L'Agence nationale de sécurité sanitaire de l'alimentation, de l'environnement et du travail a notamment pour missions l'évaluation ainsi que la délivrance de la décision d'autorisation de mise sur le marché des produits phytopharmaceutiques.

*Les « conclusions de l'évaluation » portent uniquement sur l'évaluation des risques et des dangers que l'utilisation de ces produits peut présenter pour l'homme, l'animal ou l'environnement ainsi que sur l'évaluation de leur efficacité et de l'absence d'effets inacceptables sur les végétaux et produits végétaux.
Le présent document ne constitue pas une décision.*

PRESENTATION DE LA DEMANDE

L'Agence a accusé réception d'un dossier, déposé par la société ADAMA France S.A.S., relatif à une demande d'autorisation de mise sur le marché pour le produit FUEGO DUO pour un emploi par des utilisateurs professionnels.

Le produit FUEGO DUO est un herbicide à base de 375 g/L de métazachlore¹ et de 125 g/L de quinmérac¹ se présentant sous la forme d'une suspension concentrée (SC), appliqué par pulvérisation. L'usage revendiqué (cultures et doses d'emploi annuelles) est mentionné en annexe 1.

Ces conclusions sont fondées sur l'examen par la Direction d'Evaluation des Produits Réglementés de l'Agence du dossier déposé pour ce produit, conformément aux dispositions du règlement (CE) n°1107/2009², de ses règlements d'application, de la réglementation nationale en vigueur et des documents guide.

Ce produit a été évalué par la Direction d'Evaluation des Produits Réglementés dans le cadre de la procédure zonale pour l'ensemble des Etats membres de la zone Sud de l'Europe en tenant compte des usages pire-cas (principe du risque enveloppe³). Dans le cas où des mesures d'atténuation du risque sont proposées, elles sont adaptées à l'usage revendiqué en France.

L'évaluation a donné lieu à la rédaction d'un « Registration Report » soumis à commentaire auprès des Etats membres et du demandeur avant finalisation et validation par la Direction d'Evaluation des Produits Réglementés.

Les conclusions de l'évaluation ci-dessous se rapportent à la partie A du « Registration Report » (en langue anglaise). C'est une synthèse de la demande d'autorisation, des résultats de l'évaluation et des conditions de l'autorisation proposée, que l'Agence rend publique sur son site internet.

La composition du produit acceptée à l'issue de l'évaluation est présentée en annexe confidentielle.

¹ Règlement d'exécution (UE) n° 540/2011 de la commission du 25 mai 2011 portant application du règlement (CE) n°1107/2009 du Parlement européen et du Conseil, en ce qui concerne la liste des substances actives approuvées.

² Règlement (CE) n°1107/2009 du Parlement européen et du Conseil du 21 octobre 2009 concernant la mise sur le marché des produits phytopharmaceutiques et abrogeant les directives 79/117/CEE et 91/414/CEE du Conseil.

³ SANCO document "risk envelope approach", European Commission (14 March 2011). Guidance document on the preparation and submission of dossiers for plant protection products according to the "risk envelope approach"; SANCO/11244/2011 rev. 5.

Les données prises en compte dans l'évaluation sont celles qui ont été considérées comme valides lors de la soumission du dossier, soit au niveau européen (Review Report et conclusions de l'EFSA), soit par la Direction d'Évaluation des Produits Réglementés. Les conclusions relatives à la conformité se réfèrent aux critères indiqués dans le règlement (UE) n°546/2011⁴. Lorsque des données complémentaires sont identifiées, celles-ci sont détaillées à la fin de la conclusion.

Après évaluation de la demande, des commentaires des Etats membres de la zone Sud de l'Europe et avec l'accord d'un groupe d'experts du Comité d'experts spécialisé " Substances et produits phytopharmaceutiques, biocontrôle ", la Direction d'Évaluation des Produits Réglementés émet les conclusions suivantes.

SYNTHESE DES RESULTATS DE L'EVALUATION

En se fondant sur les principes uniformes définis dans le règlement (UE) n°546/2011, sur les conclusions de l'évaluation européenne des substances actives, sur les données soumises par le demandeur et évaluées dans le cadre de cette demande, sur les commentaires des Etats membres de la zone Sud de l'Europe ainsi que sur l'ensemble des éléments dont elle a eu connaissance, la Direction d'Évaluation des Produits Réglementés estime que :

A. Les caractéristiques physico-chimiques du produit FUEGO DUO ont été décrites et sont considérées comme conformes.

Les méthodes d'analyse sont considérées comme conformes.

L'estimation des expositions, liée à l'utilisation du produit FUEGO DUO, pour l'usage revendiqué est inférieure à l'AOEL⁵ de chacune des substances actives pour les opérateurs⁶ et les personnes présentes⁶ dans les conditions d'emploi précisées ci-dessous.

L'usage revendiqué (désherbage) ne nécessitant pas l'intervention de travailleurs⁶ après traitement, l'estimation de l'exposition des travailleurs est considérée comme non nécessaire.

L'estimation de l'exposition des résidents, basée sur les données de surveillance dans l'air (ORP 2010⁷), est inférieure à la dose journalière admissible⁸ et à l'AOEL du métazachlore.

⁴ Règlement (UE) n° 546/2011 de la Commission du 10 juin 2011 portant application du règlement (CE) n° 1107/2009 du Parlement européen et du Conseil en ce qui concerne les principes uniformes d'évaluation et d'autorisation des produits phytopharmaceutiques.

⁵ AOEL : (Acceptable Operator Exposure Level ou niveau acceptable d'exposition pour l'opérateur) est la quantité maximale de substance active à laquelle l'opérateur peut être exposé quotidiennement, sans effet dangereux pour sa santé.

⁶ Règlement (UE) N° 284/2013 de la Commission du 1er mars 2013 établissant les exigences en matière de données applicables aux produits phytopharmaceutiques, conformément au règlement (CE) n° 1107/2009 du Parlement européen et du Conseil concernant la mise sur le marché des produits phytopharmaceutiques.

⁷ ORP (2010): Recommandations et perspectives pour une surveillance nationale de la contamination de l'air par les pesticides. Synthèse et recommandations du comité d'orientation et de prospective scientifique de l'observatoire des résidus de pesticides (ORP). Rapport scientifique. Octobre 2010.

⁸ La dose journalière admissible (DJA) d'un produit chimique est une estimation de la quantité de substance active présente dans les aliments ou l'eau de boisson qui peut être ingérée tous les jours pendant la vie entière, sans risque appréciable pour la santé du consommateur, compte tenu de tous les facteurs connus au moment de l'évaluation. Elle est exprimée en milligrammes de substance chimique par kilogramme de poids corporel (OMS, 1997).

Les niveaux de résidus mesurés et la distribution des résultats indiquent que, dans les conditions d'emploi précisées ci-dessous, l'usage colza d'hiver n'entraîne pas de dépassement de la LMR⁹ en vigueur.

Compte tenu des niveaux de résidus susceptibles d'être retrouvés dans les cultures suivantes pour le métazachlore, des mesures de gestion sont nécessaires.

Les niveaux estimés des expositions aiguë et chronique pour le consommateur, liés à l'utilisation du produit FUEGO DUO, sont inférieurs respectivement à la dose de référence aiguë¹⁰ et à la dose journalière admissible¹¹ des substances actives

Pour le quinmérac, les conclusions de l'évaluation du risque de contamination des eaux souterraines reposent sur les estimations des concentrations dans les eaux souterraines pour la substance active et ses métabolites fournies par le demandeur.

Pour le métazachlore, les conclusions de l'évaluation du risque de contamination des eaux souterraines reposent sur l'analyse des données soumises par le demandeur :

- des estimations des concentrations dans les eaux souterraines en métazachlore et ses métabolites ;
- des données relatives au programme de surveillance spécifique du métazachlore et ses métabolites dans les eaux souterraines ;
- des données issues du programme de surveillance national des eaux souterraines (portail ADES¹²) pour le métazachlore et deux métabolites (métazachlore ESA et métazachlore OXA) ;
- des informations relatives à l'identification des potentiels produits de dégradation des métabolites métazachlore ESA et métazachlore OXA via les procédés de traitement des eaux destinées à la consommation humaine.

L'intégralité de ces éléments a été prise en compte par l'Anses. Une analyse approfondie des données relatives à la surveillance spécifique du métazachlore et de ses métabolites a été conduite. L'Anses s'est également appuyée sur des données additionnelles issues des programmes de surveillance nationaux pour les eaux souterraines (mise à jour des données issues de la base ADES soumises par le demandeur) et pour les eaux destinées à la consommation humaine (EDCH ; base de données SISE-Eaux¹³). L'analyse de l'Anses est détaillée ci-dessous.

1 Estimation des concentrations dans les eaux souterraines

- Pour le quinmérac :

Les estimations de concentrations dans les eaux souterraines proposées par le demandeur pour le quinmérac et ses métabolites n'ont pas pu être utilisées. En effet, les paramètres d'entrée relatifs à la mobilité dans le sol utilisés pour la substance active et l'un de ses métabolites ne sont pas en accord avec les recommandations des documents guides en vigueur.

En conséquence, l'évaluation du risque de contamination des eaux souterraines par le quinmérac et ses métabolites suite à l'utilisation du produit FUEGO DUO sur colza ne peut pas être finalisée.

⁹ La limite maximale applicable aux résidus (LMR) est la concentration maximale du résidu d'un pesticide autorisée dans ou sur des denrées alimentaires ou aliments pour animaux, fixée conformément au règlement (CE) N°396/2005, sur la base des bonnes pratiques agricoles et de l'exposition la plus faible possible permettant de protéger tous les consommateurs vulnérables.

¹⁰ La dose de référence aiguë (ARfD) d'une substance chimique est la quantité estimée d'une substance présente dans les aliments ou l'eau de boisson, exprimée en fonction du poids corporel, qui peut être ingérée sur une brève période, en général au cours d'un repas ou d'une journée, sans risque appréciable pour la santé du consommateur, compte tenu de tous les facteurs connus au moment de l'évaluation. Elle est exprimée en milligrammes de substance chimique par kilogramme de poids corporel (OMS, 1997).

¹¹ La dose journalière admissible (DJA) d'une substance chimique est une estimation de la quantité de substance active présente dans les aliments ou l'eau de boisson qui peut être ingérée tous les jours pendant la vie entière, sans risque appréciable pour la santé du consommateur, compte tenu de tous les facteurs connus au moment de l'évaluation. Elle est exprimée en milligrammes de substance chimique par kilogramme de poids corporel (OMS, 1997).

¹² Portail national d'Accès aux Données sur les Eaux Souterraines: <https://ades.eaufrance.fr/Recherche>

¹³ Système d'Information en Santé Environnement sur les Eaux: <http://www.data.eaufrance.fr/concept/sise-eaux>

- Pour le métazachlore :

Les concentrations dans les eaux souterraines en métazachlore et ses métabolites ont été calculées pour une application de 750 g s.a. /ha sur colza en pré-levée, une année sur trois. Les concentrations estimées dans les eaux souterraines en métazachlore et ses métabolites non-pertinents BH 479-4 (métazachlore OXA - PECgw maximale de 4,2 µg/L), BH 479-8 (métazachlore ESA, PECgw maximale de 5,8 µg/L) et BH 479-12 (PECgw maximale de 9,8 µg/L), liées à l'utilisation du produit FUEGO DUO sont inférieures aux valeurs seuils définies dans le règlement (UE) N° 546/2011 et le document guide SANCO 221/2000¹⁴.

En revanche, les concentrations estimées dans les eaux souterraines pour deux métabolites pertinents du métazachlore BH 479-9 (PECgw maximale de 0,98 µg/L) et BH 479-11 (PECgw maximale de 0,94 µg/L), liées à l'utilisation du produit FUEGO DUO sont supérieures aux valeurs seuils définies dans le règlement (UE) n°546/2011 et le document guide SANCO 221/2000.

Des calculs affinés tenant compte des scénarios agro-pédo-climatiques nationaux et des rotations culturales représentatives des pratiques agricoles ont été fournis par le demandeur pour les mêmes conditions d'application (750 g s.a./ha, 1 année sur 3). Ces calculs indiquent également un dépassement de la valeur seuil de 0,1 µg/L pour les métabolites pertinents BH 479-9 et BH 479-11 (valeurs maximales respectives de 0,53 et 0,46 µg/L).

2 Données de suivi de la contamination des eaux souterraines

2.1 Suivi dédié mis en place par le demandeur

Le demandeur a proposé des données additionnelles sur le suivi dédié de la contamination des eaux souterraines pour le métazachlore et ses métabolites pour l'usage colza. Les données ont été collectées en France depuis 2014 pour le métazachlore et depuis 2010 pour ses métabolites. En accord avec le document guide FOCUS (2009), les données de ce suivi dédié ont pu être considérées en complément de l'évaluation des risques issue des modélisations.

Les résultats sont fournis pour 21 sites représentatifs des conditions d'utilisation du produit pour l'usage revendiqué sur colza et dont la vulnérabilité hydrogéologique a été caractérisée. Ces sites sont répartis sur cinq départements (Cher, Eure-et-Loire, Indre, Meuse et Yonne). Les résultats d'analyses pour 653 échantillons collectés entre 2010 et 2017 sur 21 puits sont disponibles pour les métabolites. Par ailleurs, le demandeur a également fourni des résultats d'analyses pour le métazachlore pour les années 2014 à 2017 (322 échantillons sur 21 puits). Les résultats sont résumés dans le tableau 1 :

Tableau 1 : Synthèse des résultats relatifs au suivi dédié de la contamination des eaux souterraines par le métazachlore (période 2014-2017) et ses métabolites (période 2010-2017)

Composé	Nombre d'analyses > LOQ* (sur 653 échantillons)	Pourcentage de quantifications (%)	Nombre de quantifications par classe de concentrations				Pourcentage d'analyses > 0,1 µg/L (%)	Nombre de puits avec analyses > LOQ* / > 0,1 µg/L	Concentration maximale observée (µg/L)
			≤ 0,1 µg/L	0,1 à 0,75 µg/L	0,75 à 10 µg/L	> 10 µg/L			
Métazachlore	1**	0,3	1	0	0	0	0	1 / 0	0,10
BH 479-4 (métazachlore OXA)	156	23,9	66	86	4	0	13,8	14 / 12	3,56
BH 479-8 (métazachlore ESA)	285	43,6	97	149	39	0	28,7	18 / 16	5,06

¹⁴ Guidance document on the assessment of the relevance of metabolites in groundwater of substance regulated under Council directive 94/414/EEC. Sanco/2000-rev10-final, 25 February 2003.

BH 479-9	13	2,0	9	4	0	0	0,6	4 / 3	0,60
BH 479-11	1	0,2	1	0	0	0	0	1 / 0	0,08
BH 479-12	38	6,0	19	19	0	0	2,9	8 / 4	0,63

* 0,05 µg/L

** 322 échantillons disponibles pour la substance active (2014-2017)

Pour la substance active et le métabolite pertinent BH 479-11, aucune analyse n'est supérieure à la valeur seuil de 0,1 µg/L. Pour le métabolite pertinent BH 479-9, 0,6 % des analyses sont supérieures à la valeur seuil de 0,1 µg/L ; ces dépassements sont ponctuels et sont mesurés sur 3 des 21 sites. Pour les métabolites non-pertinents BH 479-8 (métazachlore ESA), BH 479-4 (métazachlore OXA) et BH 479-12, respectivement 29 %, 14 % et 2,9 % des analyses sont supérieures à la valeur de 0,1 µg/L.

Une représentation spatiale des résultats obtenus pour les 2 métabolites les plus quantifiés (BH 479-4 et BH 479-8) est proposée par l'Anses (voir Figure 1 et Figure 2 en annexe 3). Cette représentation montre que les métabolites BH 479-8 (métazachlore ESA) et BH 479-4 (métazachlore OXA) sont présents dans les eaux souterraines dans environ la moitié des puits sélectionnés. Pour certains puits, ces deux métabolites sont observés tout au long de l'année. Néanmoins, des situations pour lesquelles les occurrences pour ces deux métabolites dans les eaux souterraines sont limitées voire nulles sont identifiées.

L'analyse des données disponibles n'a pas permis d'identifier des caractéristiques communes aux sites présentant les plus fortes concentrations pour ces deux métabolites. Ainsi, aucune mesure d'atténuation, basée sur les caractéristiques intrinsèques à ces sites, permettant de réduire la contamination des eaux souterraines dans ces zones vulnérables ne peut être proposée.

2.2 Programmes de surveillance nationaux

Le demandeur a également fourni une analyse des données de surveillance des eaux souterraines pour les deux métabolites BH 479-4 (métazachlore OXA) et BH 479-8 (métazachlore ESA) pour la période 2013-2016, sur la base des données issues du portail national d'Accès aux Données sur les Eaux Souterraines (ADES). Cette analyse a été complétée par l'Anses avec l'ensemble des données disponibles (2013 - Juin 2019). Par ailleurs, l'Anses a également analysé les données relatives aux métabolites BH 479-4 (métazachlore OXA) et BH 479-8 (métazachlore ESA) recensées dans le programme de surveillance des eaux destinées à la consommation humaine (SISE-Eaux, données 2014-2017). Dans le cadre de ces programmes, en l'absence de données disponibles sur l'application des produits contenant la substance (quantités, fréquence et localisation), les prélèvements et analyses ne peuvent pas être directement corrélés à l'utilisation de la substance active ou à la potentielle vulnérabilité hydrogéologique des puits considérés. En conséquence, les données issues des programmes de surveillance nationaux ADES et SISE-Eaux ne sont pas comparables à celles du suivi dédié fourni par le demandeur. Cependant, elles peuvent être considérées comme des données complémentaires. A noter que les métabolites BH 479-9, BH 479-11 et BH 479-12 n'ont pas été recherchés dans ces programmes de surveillance nationaux.

Pour les deux réseaux de surveillance (eaux souterraines et eaux destinées à la consommation humaine), le nombre de départements où les deux métabolites du métazachlore BH 479-4 (métazachlore OXA) et BH 479-8 (métazachlore ESA) ont été recherchés a augmenté au fil des années sur la période considérée (2013-2019 pour ADES, 2014-2017 pour SISE-Eaux). La fréquence de recherche de ces métabolites a également significativement augmenté.

- Programme de surveillance des eaux souterraines (données ADES)

Les données recensées pour le métabolite BH 479-8 (métazachlore ESA) dans la base de données ADES entre 2013 et 2019 concernant le suivi de la qualité des eaux souterraines montrent que 2 756 analyses sur un total de 21 352 analyses validées sont supérieures à la limite de quantification. Parmi ces analyses quantifiées, 1 379 dépassent 0,1 µg/L (soit 6,4% du nombre total d'analyses). Pour le

métabolite BH 479-4 (métazachlore OXA), les données recensées entre 2013 et 2019 montrent que 1 325 analyses sur un total de 21 340 analyses validées sont supérieures à la limite de quantification. Parmi ces analyses quantifiées, 327 dépassent 0,1 µg/L (soit 1,5 % du nombre total d'analyses).

Entre 2013 et 2019, les deux métabolites ont été recherchés au moins une fois dans 57 départements métropolitains, couvrant les principales régions agricoles françaises et incluant les cinq départements concernés par le suivi dédié mis en place par le demandeur.

- Programme de surveillance des eaux destinées à la consommation humaine (données SISE-Eaux)
Les données recensées dans la base de données SISE-Eaux montrent que les métabolites BH 479-8 (métazachlore ESA) et BH 479-4 (métazachlore OXA) font partie des métabolites quantifiés dans les eaux destinées à la consommation humaine (EDCH) en France.

Tableau 2: Occurrences des métabolites BH 479-8 (métazachlore ESA) et BH 479-4 (métazachlore OXA) quantifiés dans les EDCH de 2014 à 2017, données SISE-Eaux.

Métabolite	Nombre d'analyses	Nombre de quantifications	Fréquence de quantification	Nombre de dépassements de 0,1 µg.L ⁻¹	Fréquence de dépassement de 0,1 µg.L ⁻¹	Cmax en µg.L ⁻¹
BH 479-8 (Métazachlore ESA)	3002	261	8,7 %	86	2,9 %	3,04
BH 479-4 (Métazachlore OXA)	2930	79	2,7 %	14	0,5 %	0,85

Ces résultats montrent que les concentrations de ces métabolites peuvent parfois dépasser le seuil de 0,1 µg/L et conduire à des non-conformités pour la qualité de l'eau potable comme le montrent les tableaux suivants :

Tableau 3: Nombre d'unités de distribution (UDI)¹⁵ présentant des non-conformités (NC) relatives au métabolite BH 479-8 (métazachlore ESA) dans les EDCH de 2014 à 2017 et population concernée (Source : Direction générale de la santé / Bureau de la qualité des eaux)

Année	Nombre d'UDI avec analyses > 0,1 µg/L	Nombre d'UDI total*	Population concernée (nombre d'habitants)
2014	6	20 851	30 678
2015	8	21 169	13 034
2016	28	20 254	25 499
2017	44	20 553	179 200

* Pour lesquelles des analyses de qualité de l'eau ont été effectuées (les plus petites UDI ne font pas systématiquement l'objet de contrôle annuel de qualité de l'eau)

¹⁵ UDI : réseau ou partie du réseau de distribution délivrant une eau de qualité homogène.

Tableau 4 : Nombre d'unités de distribution (UDI) présentant des non-conformités (NC) relatives au métabolite BH 479-4 (métazachlore OXA) dans les EDCH de 2014 à 2017 et population concernée (Source : Direction générale de la santé / Bureau de la qualité des eaux)

Année	Nombre d'UDI avec analyses > 0,1 µg/L	Nombre d'UDI total*	Population concernée (nombre d'habitants)
2014	0	20 851	0
2015	0	21 169	0
2016	10	20 254	17 687
2017	10	20 553	9 854

* Pour lesquelles des analyses de qualité de l'eau ont été effectuées (les plus petites UDI ne font pas systématiquement l'objet de contrôle annuel de qualité de l'eau)

L'avis de l'Anses relatif à l'évaluation de la pertinence des métabolites de pesticides dans les eaux destinées à la consommation humaine (N°2015-SA-0252) définit un seuil de 0,9 µg/L dans les EDCH pour les métabolites non pertinents. Aucun dépassement de ce seuil n'est observé pour le métabolite BH 479-4 (métazachlore OXA) et 4 dépassements sont observés pour le métabolite BH 479-8 (métazachlore ESA).

Une analyse détaillée de la localisation des données disponibles dans la base SISE-Eaux a été conduite. Les métabolites métazachlore OXA et métazachlore ESA ont été recherchés au moins une fois dans 20 départements métropolitains, majoritairement dans le Sud-Ouest de la France. Le nombre total d'analyses disponibles ainsi que le nombre d'analyses observées pour chaque gamme de concentrations varient d'un département à l'autre pour les deux métabolites recherchés. Parmi les départements recensés, l'Yonne (département 89) est le seul département également inclus dans le programme de surveillance dédié fourni par le demandeur. Les concentrations maximales recensées dans la base SISE-Eaux pour les deux métabolites sont observées dans ce département.

3 Produits de dégradation via les procédés de traitement de l'eau potable

Compte-tenu de la fréquence de quantification et des concentrations mesurées pour les métabolites BH 479-8 (métazachlore ESA) et BH 479-4 (métazachlore OXA) dans le suivi dédié mis en place par le demandeur, et compte-tenu des occurrences de ces métabolites dans les programmes de surveillance nationaux (ADES et SISE-Eaux), il convient d'identifier les potentiels produits de dégradation de ces métabolites via les procédés de traitement des EDCH (conformément à l'Article 4(3) du Règlement 1107/2009), notamment l'ozonation et la chloration, et la détermination de leur toxicité éventuelle pour la santé humaine est requise. Le demandeur a fourni des éléments afin de démontrer que la formation de nitrosamines à partir des métabolites BH 479-8 (métazachlore ESA) et BH 479-4 (métazachlore OXA) est improbable. Néanmoins, les mécanismes de formation des nitrosamines par ozonation n'étant pas clairement identifiés, leur formation à partir de ces deux métabolites ne peut être exclue. Par ailleurs, les éléments fournis ne permettent pas de renseigner la formation éventuelle d'autres composés et leur effet potentiel sur la santé humaine.

4 Conclusions

Le programme de suivi dédié des eaux souterraines fourni par le demandeur montre une contamination de la ressource par les métabolites BH 479-4 (métazachlore OXA) et BH 479-8 (métazachlore ESA) dans la moitié des puits considérés, et dans certains cas tout au long de l'année. Toutefois, sur la base des données disponibles, dans les zones d'utilisation de la substance active, il est possible d'identifier des situations pour lesquelles les occurrences en métazachlore et ses métabolites dans les eaux souterraines sont limitées voire nulles. Cependant, aucune mesure d'atténuation des risques de contamination des eaux souterraines n'a été proposée par le demandeur ni identifiée par l'Anses.

Les données disponibles dans le programme de surveillance national des eaux souterraines (ADES) sont cohérentes avec les résultats du suivi dédié mis en place par le demandeur. Les métabolites BH 479-4 (métazachlore OXA) et BH 479-8 (métazachlore ESA) sont également présents dans les EDCH à des concentrations pouvant parfois conduire à des non-conformités de l'eau potable. L'avis de l'Anses relatif à l'évaluation de la pertinence des métabolites de pesticides dans les eaux destinées à la consommation humaine (N°2015-SA-0252) définit un seuil de 0,9 µg/L dans les EDCH pour les métabolites non pertinents. Aucun dépassement de ce seuil n'est observé pour le métabolite BH 479-4 (métazachlore OXA) et 4 dépassements sont observés pour le métabolite BH 479-8 (métazachlore ESA).

En conclusion, afin de limiter la contamination des eaux souterraines, des mesures d'atténuation des risques devraient être mises en place. Ces mesures pourraient s'appuyer sur une analyse du contexte agro-pédo-climatique afin d'identifier des situations vulnérables, nécessitant l'application de mesures d'atténuation des risques spécifiques. Sur la base de l'ensemble des informations actuellement disponibles, l'évaluation du risque de contamination des eaux souterraines par les métabolites du métazachlore liée à l'utilisation du produit FUEGO DUO sur colza ne peut pas être finalisée.

Les niveaux d'exposition estimés pour les espèces non-cibles terrestres (à l'exception des vers de terre) et aquatiques, liés à l'utilisation du produit FUEGO DUO, sont inférieurs aux valeurs de toxicité de référence pour chaque groupe d'organismes dans les conditions d'emploi précisées ci-dessous.

Les niveaux d'exposition estimés pour les vers de terre, liés à l'utilisation du produit FUEGO DUO, sont supérieurs aux valeurs de toxicité de référence pour le produit. Aucun élément n'est disponible pour affiner le risque pour les vers de terre liée aux effets observés sur la reproduction du produit FUEGO DUO. L'évaluation du risque pour ces organismes ne peut donc être finalisée.

Pour les abeilles, le test de toxicité larvaire fourni est basé sur la mesure de la mortalité au 8ème jour après exposition répétée. Aucun élément n'est disponible pour évaluer les effets au moment de l'émergence à 22 jours. De ce fait, les éléments requis par le règlement (UE) n° 284/2013 relatifs aux effets sur le développement larvaire n'ayant pas été fournis, il n'est pas possible de finaliser l'évaluation du risque pour ces organismes.

- B.** Le niveau d'efficacité du produit FUEGO DUO appliquée en pré et post-levée est considéré comme satisfaisant pour l'usage lutter contre les monocotylédones et les dicotylédones pour l'usage revendiqué.

Le niveau de sélectivité du produit est satisfaisant pour l'usage revendiqué.

Les risques d'impact négatifs sur le rendement, la qualité et la multiplication sont considérés comme négligeables.

Le risque d'impact négatif sur les cultures suivantes est considéré comme acceptable. Néanmoins, une attention particulière devra être portée sur les conditions d'installation des cultures suivantes et cultures de remplacement.

Le risque d'impact négatif sur les cultures adjacentes, est considéré comme négligeable.

Le risque d'apparition ou de développement de résistance vis-à-vis du métazachlore ne nécessite pas de surveillance pour l'usage revendiqué.

Il existe cependant un risque de développement de résistance vis-à-vis du quinmérac nécessitant la mise en place d'une surveillance pour le coquelicot *Papaver rhoeas*.

CONCLUSIONS

En résumé, la conformité ou l'absence de conformité aux principes uniformes définis dans le règlement (UE) n°546/2011 est indiquée, usage par usage et sous réserve des conditions d'emploi décrites ci-après, dans le tableau suivant.

I. Résultats de l'évaluation pour les usages revendiqués par le demandeur pour une autorisation de mise sur le marché du produit FUEGO DUO

Usage(s) (a)	Dose maximale d'emploi du produit	Nombre maximal d'applications (c)	Stade d'application	Délai avant récolte (DAR ¹⁶)	Conclusion (b)
15205901 – Crucifères oléagineuses * Désherbage <i>Portée de l'usage :</i> colza d'hiver	2 L/ha	1 (tous les 3 ans)	BBCH ¹⁷ 00-14	F	Non finalisée (eaux souterraines, vers de terre, abeilles)

Les lignes grisées dans le tableau signalent que l'évaluation conduit à identifier un risque ou que l'efficacité biologique n'a pas été démontrée ou bien qu'il n'a pas été possible de conclure avec les éléments disponibles. Dans la colonne « conclusion », est signalé le domaine de l'évaluation concerné.

(a) Arrêté du 26 mars 2014 relatif à la mise en œuvre du catalogue national des usages phytopharmaceutiques visés dans les décisions d'autorisation de mise sur le marché et de permis de commerce parallèle des produits phytopharmaceutiques et des adjuvants, JORF du 30 mars 2014.

(b) La conformité fait référence aux principes uniformes définis dans le règlement (UE) n°546/2011. Sauf mention explicite, cette conformité porte sur la culture de référence définie dans le catalogue. La compatibilité des LMR des cultures rattachées par le catalogue a été vérifiée. L'évaluation est non finalisée en l'absence ou par manque de données satisfaisant les critères d'évaluation.

(c) Nombre d'applications pour un cycle cultural par an ou à une fréquence indiquée dans les conditions d'emploi et par parcelle.

II. Classification du produit FUEGO DUO

Classification selon le règlement (CE) n° 1272/2008 ¹⁸	
Catégorie	Code H
Cancérogénicité, catégorie 2	H351 Susceptible de provoquer le cancer
Danger aigu pour le milieu aquatique, catégorie 1	H400 Très toxique pour les organismes aquatiques.
Danger chronique pour le milieu aquatique, catégorie 1	H410 Très toxique pour les organismes aquatiques, entraîne des effets néfastes à long terme.
Pour les phrases P se référer à la réglementation en vigueur	

Cette classification est à prendre en compte pour l'étiquetage du produit ainsi que pour tout document d'information sur le produit.

L'étiquette devra porter les mentions suivantes :

« EUH208 : Contient de la 1,2-benzisothiazol-3(2H)-one et du métazachlore. Peut produire une réaction allergique. »

La classification des substances actives est rappelée en annexe 2.

¹⁶ Le délai avant récolte (DAR) est le délai minimal autorisé entre le dernier traitement et la récolte d'une culture ; ce délai peut être défini soit en jours, soit par le stade de croissance de la culture lors de la dernière application (on parle alors de DAR F).

¹⁷ BBCH : code universel décimal permettant d'identifier le stade de croissance des cultures.

¹⁸ Règlement (CE) n° 1272/2008 du Parlement européen et du Conseil du 16 décembre 2008 relatif à la classification, à l'étiquetage et à l'emballage des substances et des mélanges, modifiant et abrogeant les directives 67/548/CEE et 1999/45/CE et modifiant le règlement (CE) n° 1907/2006.

III. Conditions d'emploi

Les conditions d'emploi précisées ci-dessous sont issues de l'évaluation et de mesures de prévention, pour chaque section du dossier pour laquelle l'usage revendiqué pourrait ainsi être considéré comme conforme. Il convient de les reprendre et/ou de les adapter au regard des usages qui seront effectivement accordés.

- **Pour l'opérateur¹⁹**, dans le cadre d'une application effectuée à l'aide d'un pulvérisateur à rampe, porter :
 - **pendant le mélange/chargement**
 - Gants en nitrile certifiés NF EN ISO 374-1/A1 et NF EN 16523-1+A1 (type A) ;
 - EPI vestimentaire conforme à la norme NF EN ISO 27065/A1 ;
 - EPI partiel (blouse ou tablier à manches longues) de catégorie III et de type PB (3) à porter par dessus l'EPI précité ;
 - **pendant l'application**
 - Si application avec tracteur avec cabine*
 - EPI vestimentaire conforme à la norme NF EN ISO 27065/A1 ;
 - Gants en nitrile certifiés NF EN ISO 374-1/A1 et NF EN ISO 374-2 (types A, B ou C) à usage unique, dans le cas d'une intervention sur le matériel pendant la phase de pulvérisation. Dans ce cas, les gants ne doivent être portés qu'à l'extérieur de la cabine et doivent être stockés après utilisation à l'extérieur de la cabine ;
 - Si application avec tracteur sans cabine*
 - EPI vestimentaire conforme à la norme NF EN ISO 27065/A1 ;
 - Gants en nitrile certifiés NF EN ISO 374-1/A1 et NF EN ISO 374-2 (types A, B ou C) à usage unique, dans le cas d'une intervention sur le matériel pendant la phase de pulvérisation ;
 - En cas d'exposition aux gouttelettes pulvérisées, porter un demi-masque filtrant à particules (EN 149) ou un demi-masque (EN 140) équipé d'un filtre à particules P3 (EN 143) [en fonction du classement du produit] ;
 - **pendant le nettoyage du matériel de pulvérisation**
 - Gants en nitrile certifiés NF EN ISO 374-1/A1 et NF EN 16523-1+A1 (type A) ;
 - EPI vestimentaire conforme à la norme NF EN ISO 27065/A1 ;
 - EPI partiel (blouse ou tablier à manches longues) de catégorie III et de type PB (3) à porter par-dessus l'EPI précité.
- **Pour le travailleur²⁰** amené à entrer dans la culture après traitement, porter un EPI vestimentaire conforme à la norme NF EN ISO 27065/A1.
- **Délai de rentrée²¹** :
 - 48 heures en cohérence avec l'arrêté²² du 4 mai 2017.
- **SP 1** : Ne pas polluer l'eau avec le produit ou son emballage. (Ne pas nettoyer le matériel d'application près des eaux de surface. /Eviter la contamination via les systèmes d'évacuation des eaux à partir des cours de ferme ou des routes).
- **SPe 2** : Pour protéger les organismes aquatiques, ne pas appliquer sur sol artificiellement drainé ayant une teneur en argile supérieure ou égale à 45% pour les applications sur crucifères oléagineuses d'hiver.

¹⁹ sur la base de l'estimation des expositions et des mesures de prévention des risques proposées par le demandeur et vérifiées par l'Anses. Certaines normes pouvant évoluer, il est de la responsabilité du demandeur de procéder à l'actualisation des références.

²⁰ sur la base de l'estimation des expositions et des mesures de prévention des risques proposées par le demandeur et vérifiées par l'Anses. Certaines normes pouvant évoluer, il est de la responsabilité du demandeur de procéder à l'actualisation des références.

²¹ Le délai de rentrée est la durée pendant laquelle il est interdit aux personnes de pénétrer sur ou dans les lieux où a été appliqué un produit.

²² Arrêté du 4 mai 2017 relatif à la mise sur le marché et à l'utilisation des produits phytopharmaceutiques et de leurs adjuvants visés à l'article L. 253-1 du code rural et de la pêche maritime, modifié par l'arrêté du 27 décembre 2019.

- **SPe 3** : Pour protéger les organismes aquatiques, respecter une zone non traitée²³ de 5 mètres comportant un dispositif végétalisé permanent non traité d'une largeur de 5 mètres en bordure des points d'eau pour les applications en post-levée sur crucifères oléagineuses d'hiver.
- **Limites maximales de résidus** : se reporter aux LMR définies au niveau de l'Union européenne²⁴.
- **Délai(s) avant récolte** :
 - o Colza d'hiver : F – La dernière application doit être effectuée au plus tard au stade BBCH 14.
- **Autres conditions d'emploi** :
 - o Les délais de réimplantation suivants devront être respectés :
 - 365 jours pour les légumes feuille,
 - 120 jours pour les cultures racines et tubercules

Recommandations de la Direction d'Evaluation des Produits Réglementés pour réduire les expositions

Il convient de rappeler que l'utilisation d'un matériel adapté et entretenu et la mise en œuvre de protections collectives constituent la première mesure de prévention contre les risques professionnels, avant la mise en place de protections complémentaires comme les protections individuelles.

En tout état de cause, le port d'EPI²⁵ doit être associé à des réflexes d'hygiène (ex : lavage des mains, douche en fin de traitement) et à un comportement rigoureux (ex : procédure d'habillage/déshabillage). Les modalités de nettoyage et de stockage des EPI réutilisables doivent être conformes à leur notice d'utilisation.

Emballages

- o Bouteille en PEHD²⁶ (1 L)
- o Bidon en PEHD (5 L, 10 L, 20 L)

IV. Données de surveillance

Il conviendrait de surveiller toute apparition ou développement de résistance au quinmerac (un seul suivi tous produits confondus) sur la base d'analyse d'échec d'efficacité, en particulier sur coquelicot des champs. Il conviendra de fournir à l'Anses toute nouvelle information susceptible de modifier l'analyse de risque de résistance. Il conviendra dans tous les cas de fournir au moment du renouvellement du produit un bilan des résultats de la surveillance mise en place.

²³ Une zone non traitée (ZNT) est une zone caractérisée par sa largeur en bordure d'un point d'eau et ne pouvant recevoir aucune application directe.

²⁴ Règlement (CE) n°396/2005 du Parlement européen et du Conseil du 23 février 2005, concernant les limites maximales applicables aux résidus de pesticides présents dans ou sur les denrées alimentaires et les aliments pour animaux d'origine végétale et animale et modifiant la directive 91/414/CEE du Conseil (JOUE du 16/03/2005) et règlements modifiant ses annexes II, III et IV relatives aux limites maximales applicables aux résidus des produits figurant à son annexe I.

²⁵ EPI : équipement de protection individuelle

²⁶ PEHD : polyéthylène haute densité

Annexe 1

Usage(s) revendiqué(s) par le demandeur pour une autorisation de mise sur le marché
du produit FUEGO DUO

Substance(s) active(s)	Composition du produit	Dose(s) maximale(s) de substance active
métazachlore	375 g/L	750 g sa/ha
quinmérac	125 g/L	250 g sa/ha

Usage(s)	Dose d'emploi du produit	Nombre d'applications	Stade d'application	Délai avant récolte (DAR)
15205901 – Crucifères oléagineuses * Désherbage <i>Portée de l'usage : colza d'hiver</i>	2 L/ha	1*	BBCH 00-14	F

* Ne pas dépasser 1000 g/ha de métazachlore tous les 3 ans

Annexe 2

Classification des substances actives

Substance (Référence)	Classification selon le règlement (CE) n°1272/2008²⁷	
	Catégorie	Code H
Métazachlore (Reg. (CE) n°1272/2008)	Sensibilisation cutanée, catégorie 1B	H317 Peut provoquer une allergie cutanée
	Cancérogénicité, catégorie 2	H351 Susceptible de provoquer le cancer
	Dangers pour le milieu aquatique - Danger aigu, catégorie 1	H400 Très toxique pour les organismes aquatiques
	Dangers pour le milieu aquatique - Danger chronique, catégorie 1	H410 Très toxique pour les organismes aquatiques, entraîne des effets néfastes à long terme
Quinmerac (Anses)	Danger aigu pour le milieu aquatique, catégorie 1	H400 Très toxique pour les organismes aquatiques.
	Danger chronique pour le milieu aquatique, catégorie 1	H410 Très toxique pour les organismes aquatiques, entraîne des effets néfastes à long terme.

²⁷ Règlement (CE) n° 1272/2008 du Parlement européen et du Conseil du 16 décembre 2008 relatif à la classification, à l'étiquetage et à l'emballage des substances et des mélanges, modifiant et abrogeant les directives 67/548/CEE et 1999/45/CE et modifiant le règlement (CE) n° 1907/2006.

Annexe 3

Figure 1 :

Répartition des concentrations ($\mu\text{g/L}$) en métabolite BH 479-4 (métazachlore OXA) mesurées dans chaque puits sur la période 2010-2017

(la taille du camembert est fonction du nombre d'analyses disponibles)

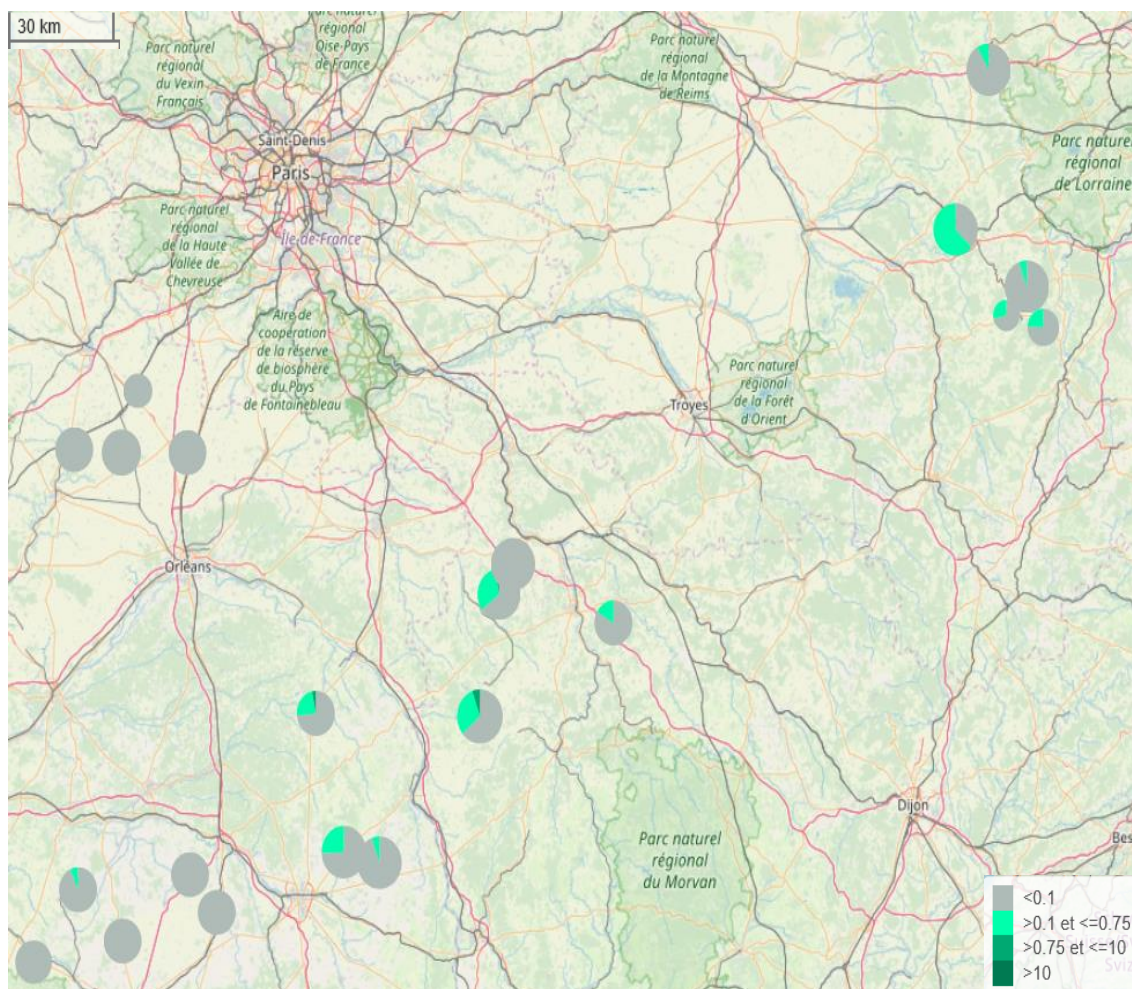


Figure 2 :
Répartition des concentrations ($\mu\text{g/L}$) en métabolite BH 479-8 (métazachlore ESA) mesurées dans chaque puits sur la période 2010-2017
(la taille du camembert est fonction du nombre d'analyses disponibles)

